

Limpieza

1- Para mejor funcionamiento, la herramienta debe ser limpiada al final del trabajo del día o después de 200 tiros, lo que ocurra primero.

2- Iniciar la limpieza con la herramienta desarmada, rociar una pequeña cantidad de aceite WD-40 sobre y dentro de la nariz, en el cilindro y cuerpo de la pistola.

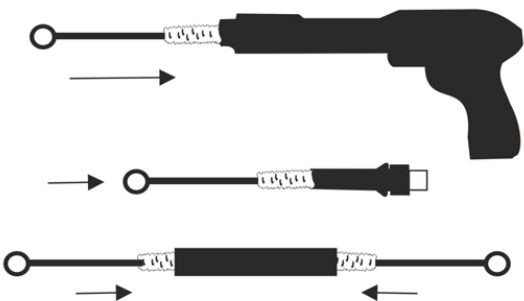
3- Con los cepillos adecuados, talle cada parte para ir sacando el polvo, residuos de pólvora y pedazos de latón que desprenden los casquillos de los cartuchos.

4- Cuando se le hayan quitado todos los residuos, secar la herramienta con un trapo que no tenga polvo ni grasa, evitando dejar residuos de lubricante, lubrique ligeramente SOLO el pistón y el anillo del pistón.

5- Arme la herramienta y revise que su funcionamiento sea correcto antes de usarla.

El mecanismo detonador, parte trasera de la herramienta debe ser limpiado y revisado cada seis meses o cada 5.000 tiros, lo que ocurra primero, esta operación debe ser llevada a cabo por un taller calificado.

Use los cepillos que se indican



Manejo

1 Apunte lejos de las personas y en una dirección segura.

2 **NUNCA** use la herramienta cuando haya cerca explosivos o materiales inflamables.

3 **NUNCA** dispare la herramienta sin tener un clavo puesto. El pistón saldrá por el extremo de la boca de la herramienta, traspasara la superficie de trabajo y es probable que cause daños al operador. Si dispara sin tener el clavo puede DAÑAR la herramienta.

4 Siempre mantenga perpendicular a la superficie de trabajo para evitar lesiones serias o la muerte a causa de clavos que reboten.

5 **Nunca** fije un clavo demasiado cerca de otro o de un borde liso, esto puede causar un rebote del clavo.

6 **Nunca** dispare en materiales muy duros o quebradizos como hierro fundido, azulejo, vidrio o piedra. Los materiales pueden romperse y hacer que salgan volando fragmentos afilados y/o el clavo.

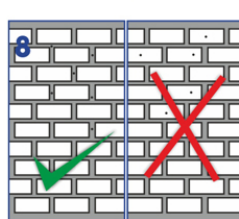
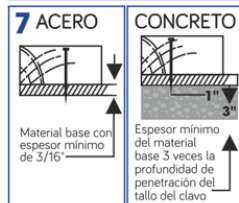
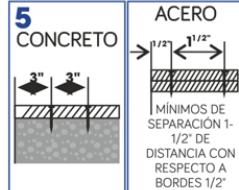
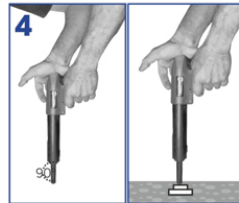
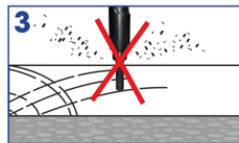
7 **Nunca** fije nada en material base de acero estructural de un espesor inferior 3/16".

Nunca fije nada en material base de concreto de un espesor inferior a 3 veces de la longitud de penetración del clavo.

8 No se recomienda fijar sobre bloc o mampostería. Cuando es necesario fijar en paredes de mampostería, se recomienda introducir los clavos solo en las uniones horizontales.

9 **Nunca** fije ningún clavo en un agujero o a través de éste. Siempre mantenga una distancia mínima de 1/2" de cualquier agujero previamente taladrado o perforado.

10 Si decide no realizar la fijación después de haber cargado la herramienta, retire siempre primero la carga de pólvora, y luego el clavo, **Nunca** intente extraer de la herramienta la carga a la fuerza.



Pistola de fijación con silenciador

MANUAL DE USUARIO

Cubrimiento de Garantía

La Garantía se cubre durante los primeros 6 meses calendario contados a partir de la fecha de emisión de la factura de venta emitida y se otorga solamente por defectos de fábrica o daños mayores en piezas de fábrica.

No se da garantía sobre daño en piezas menores con: **Amortiguadores, disparador, ni por desgaste de piezas por uso.** El cubrimiento de los 6 meses, se amplía en el momento de la venta al cliente final, presentando factura emitida en la cual debe aparecer el número de serial.

CONDICIONES GARANTÍA

- La garantía se otorga con el número serial de la herramienta que figura en la factura de venta original, si el número ha sido alterado, borrado, ha desaparecido o resulta ilegible se pierde la garantía.

-Nuestro departamento de mantenimiento será el encargado de evaluar y determinar si la herramienta ha tenido un manejo apropiado de acuerdo con las condiciones de uso y mantenimiento.

- La herramienta debe llegar en buena presentación y aseo.

-Esta garantía no cubre los gastos ni los riesgos derivados del transporte de la herramienta desde o hacia el centro de mantenimiento.

CONDICIONES USO Y MANTENIMIENTO

1. Siempre revise el material en que se vaya a realizar la fijación. Nunca fije objetos en: panel yeso, madera, fibra de vidrio, azulejo de cerámica, ladrillo y lámina.

2. No intente disparar la herramienta hasta que el extremo de la boca este presionado perpendicularmente contra la superficie de trabajo y usted esté listo para la fijación.

3. La carga roja y la carga morada no es adecuada para este tipo de herramienta.

4. La pistola es una herramienta de fijación para trabajo liviano (hace referencia al tiempo de uso; no hacer trabajos seguidos hasta recalentar la máquina).

5. Para mantener la herramienta en buen estado de funcionamiento, se debe limpiar después de su uso o de exposición a suciedad y polvo.

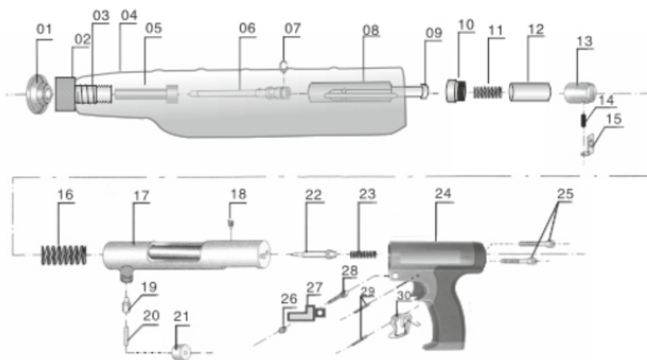
6. No intente extraer de la herramienta la carga a la fuerza.

7. Si usted alquila o presta la herramienta tenga presente que puede ser usada en condiciones adversas y pierde la garantía.

PÉRDIDA GARANTÍA

- Mal uso o empleo
- Daños en amortiguador (Se rompe por mal uso, disparo al vacío, o sobre materiales blandos).
- Daños derivados por falta de mantenimiento de la herramienta.
- Cuando se da la pistola en alquiler.

Partes pistola



- 1- Escudo
- 2- Seguro de guía del fijador
- 3- Resorte del silenciador
- 4- Silenciador
- 5- Guía del fijador
- 6- Pistón
- 7- Anillo del pistón
- 8- Barril
- 9- Tope interno del barril
- 10- Anillo de seguridad
- 11- Resorte de rebote del pistón
- 12- Seguro de rebote del pistón
- 13- Receptor del disparador
- 14- Resorte del fijador
- 15- Fijador
- 16- Resorte receptor del impacto
- 17- Receptor
- 18- Pasador
- 19- Retén del pistón
- 20- Resorte del reten
- 21- Tapa del retén
- 22- Disparador
- 23- Resorte del disparador
- 24- Mango
- 25- Tornillos
- 26- Tapa de tornillo
- 27- Guía
- 28- Pasador mango
- 29- Pasador del gatillo
- 30- Gatillo

Funcionamiento



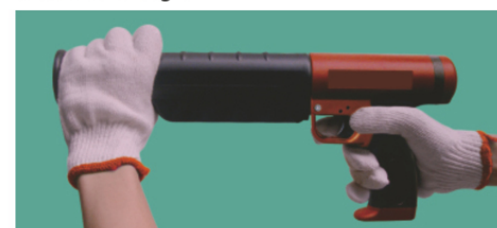
1- Apunte la pistola en una dirección segura y deslice el barril hacia adelante con la otra mano.



2- Inserte el clavo.



3- Inserte la carga.



4- Deslice hacia atrás el barril.



5- Presione firmemente la herramienta contra la superficie de trabajo y apriete el gatillo.